



Il software gestionale  
di nuova generazione.

**Brochure**



## LO SCENARIO DEL MERCATO.

L'avvento dell'Euro segna una tappa importante per le aziende del nuovo millennio: l'ingresso in un grande Mercato aperto, sempre in movimento, con un alto tasso di competitività, che coinvolge non più soltanto realtà nazionali ma anche aggregazioni di Paesi. In questo panorama mutevole la capacità di assumere decisioni strategiche tempestivamente e efficacemente diventa un fattore indispensabile per la sopravvivenza e il successo dell'azienda. In EdiSoftware abbiamo analizzato strumenti ed esigenze, studiato il mercato ed investito per creare un applicativo che sia il vostro consulente quotidiano, il punto di riferimento dal quale attingere dati significativi. Abbiamo cercato di costruire un sistema informativo gestionale in grado di aiutarVi a prendere le decisioni importanti per la Vostra azienda, una procedura al passo con le nuove tecnologie, di semplice utilizzo ed "orientata al futuro".

## LA PROPOSTA GESTIONALE DI EDI SOFTWARE.

Le esigenze dei clienti, così come il mercato in cui operano, sono in continua evoluzione. Le aziende moderne non possono permettersi tempi morti e rigidità organizzative ed il sistema informativo deve adeguarsi a tale realtà, garantendo flessibilità, soluzioni aperte, "modellabili", integrabili con il mondo esterno. Il gestionale non è più semplicemente un'adeguata soluzione operativa. Alle normali caratteristiche funzionali, prettamente conformi alle normative fiscali, si aggiunge la necessità di usufruire dei moderni strumenti di consultazione e di navigare tra i dati per consentire all'operatore di ritagliarsi su misura il prodotto a immagine delle proprie necessità. L'obiettivo non è più la semplice gestione degli adempimenti, bensì fornire uno strumento valido per le valutazioni, le decisioni e la pianificazione delle attività aziendali. In questa ricerca si è passati dai Sistemi Informativi centralizzati a quelli distribuiti, alla tecnologia Client/Server, si è lavorato a lungo per creare soluzioni su misura per ogni utente. EdiSoftware mette a disposizione dei suoi Clienti l'esperienza maturata sul campo con oltre 5.000 installazioni dei suoi applicativi in piccole e medie aziende, e propone al mercato una soluzione globale in grado di interfacciarsi in modo completo a realtà di business eterogenee.

## LA TECNOLOGIA.

OCEANO è sviluppato con strumenti all'avanguardia tecnologica che si sono imposti come standard di mercato. E' un prodotto assolutamente Client/Server, quindi sfrutta a pieno le potenzialità di tale architettura. Grazie alla tecnologia ADO (ActiveX Data Objects) e all'utilizzo di OLE DB Provider supporta il database SQL Server di Microsoft ed è predisposto per interagire con i più diffusi database Client/Server (Oracle e DB2 UDB di IBM). E' scritto in Visual Basic di Microsoft, mettendo a disposizione dell'utilizzatore ogni potenzialità offerta dalla tecnologia moderna, prima fra tutte la perfetta integrazione con qualunque applicazione lavori nel mondo Windows. E' facile condividere i dati con altre

soluzioni applicative e tutte le informazioni possono essere trasportate da e verso i più diffusi prodotti Microsoft (ad esempio prodotti di Office, Web browser, posta elettronica). OCEANO utilizza Crystal Reports come generatore di stampe e grazie alla flessibilità offerta da tale prodotto, consente di personalizzare agevolmente i report e di effettuare esportazioni avanzate, anche via web. L'architettura a componenti (oggetti COM) alla base dell'applicazione rende possibile la personalizzazione del prodotto e apre nuovi confini agli sviluppatori che desiderano creare soluzioni verticali riutilizzando in modo vantaggioso il codice e i controlli scritti e garantiti già da altri. EdiSoftware mette anche a disposizione di coloro che lo richiedono i sorgenti del prodotto ed il framework per l'integrazione e lo sviluppo di soluzioni verticali. La documentazione è scritta in formato HTML, è ipertestuale e sensibile al contesto, disponibile in linea, quindi si può consultare in qualsiasi fase di utilizzo.

## CARATTERISTICHE.

OCEANO è suddiviso in Aree di competenza aziendale, ciascuna formata da differenti moduli funzionali. Nelle schede relative ad ogni singola area verranno esaminate le peculiarità di ognuno di essi. In ogni caso vi sono alcune caratteristiche generali che desideriamo evidenziare.

### Standard.

OCEANO adotta appieno gli standard del mondo Windows. Grazie alla stretta partnership con Microsoft EdiSoftware è in grado di utilizzare per le sue applicazioni gestionali gli strumenti e le tecnologie più attuali e proporre sempre prodotti all'avanguardia. Dal 1995, infatti, EdiSoftware è certificata Microsoft Solution Provider e dal febbraio 1999 è entrata a far parte del programma "Premier Support for Developers". Questo offre la sicurezza della totale e perfetta contabilità ed apertura di OCEANO verso tutti i prodotti della famiglia Microsoft, in particolare con i prodotti della suite Office, come evidenziato anche dall'integrazione con il modulo Gestione Clienti di Office.

### Attualità.

OCEANO è un prodotto studiato secondo le tecnologie più moderne e soprattutto creato per sfruttarne tutte le potenzialità, dalla facilità di comunicazione (fax automatico, ordini via internet, mondo web), alla trasparenza dei dati alla semplicità di integrazione con altre procedure e programmi (tecnologia assolutamente e puramente COM).

### Modularità.

OCEANO è suddiviso in oltre 40 moduli che possono venir raggruppati dal punto di vista logico in Aree di competenza funzionale: Amministrativa e Finanziaria, Contabilità Analitica, Vendite, Acquisti, Magazzino e Logistica, Produzione. La scelta di accentuare la suddivisione in moduli va verso l'esigenza dei clienti di acquisire solo le funzioni a loro necessarie, ovvero di poter configurare al meglio il prodotto.

### Flessibilità.

OCEANO nasce da una tradizione aziendale di prodotti agili, adatti alle piccole imprese. La ricchezza funzionale e tecnologica lo proietta verso le medie aziende, ma si sono mantenute la flessibilità e la facilità di utilizzo caratteristiche degli altri prodotti EdiSoftware, una tra tutte la costante disponibilità dei dati in tempo reale, con la

possibilità di modificarli sempre in maniera interattiva. Grazie alla sua flessibilità OCEANO si adatta sempre alle esigenze dell'utente, è un supporto agli operatori; non costringe le aziende a cambiare il loro modo di agire forzando flussi e procedure come talvolta può accadere con altri gestionali.

### Sicurezza.

Particolare cura è stata posta nella gestione della sicurezza. Per EdiSoftware deve essere ricercata sia nel mantenere l'integrità dei dati (e quindi in tutte le procedure che li vanno continuamente ad aggiornare anche in condizioni di particolare stress di rete o di alimentazione elettrica, e nei salvataggi periodici) sia nella protezione di accesso ai dati stessi. Le "barriere" possono essere poste a livello di singolo utente oppure è possibile creare a priori dei gruppi di lavoro o delle vere e proprie divisioni aziendali, abilitarli a determinate operazioni e decidere soltanto in un secondo momento quali sono gli operatori che ne fanno parte. Tutte le funzioni del sistema possono venire "mascherate" sulla base dei permessi rilasciati a ogni singolo utente. Da ciò potenzialmente consegue un menu specializzato per ogni operatore. Le abilitazioni dipendono da una codifica e da una password, non vi sono protezioni hardware. Nella gestione degli archivi viene memorizzato l'ultimo operatore che è intervenuto in modifica su ogni record.

### Personalizzazione.

Il prodotto si differenzia da altri programmi di gestione aziendale per la sua apertura. E' caratterizzato dall'estrema facilità di interazione senza la necessità di lavorare con il codice sorgente (possibilità di aggiungere campi e gestirli con routines personalizzate, di trasferire i dati da e verso altre applicazioni, di legare altri prodotti in assoluta semplicità), e dalla notevole possibilità di parametrizzazione, che può effettuare anche un utente finale purchè sia abilitato. Tutta la base dati è modificabile a piacimento. I campi aggiunti possono essere definiti di libero utilizzo o protetti in scrittura; in funzione di tali caratteristiche sono disponibili nelle maschere di input del programma e nelle stampe, e possono essere trattati come criteri di filtro nelle liste standard. Grazie all'integrazione del prodotto con Crystal Reports, ogni singola lista è facilmente personalizzabile nel modo di essere rappresentata e nei vari criteri di selezione o ordinamento. Ovviamente è anche possibile creare nuove liste che si possono liberamente aggiungere al menu generale o a quello del singolo operatore. All'interno della base dati è stato creato un particolare strumento di navigazione. Il Navigatore consente la ricerca delle informazioni partendo dai dati generati per arrivare a quelli originari ("in salita"), o viceversa la "discesa" dalle informazioni originarie verso i dati elaborati. Tutto ciò avviene in modo immediato e intuitivo. Ad esempio: lavorando su un'anagrafica cliente è possibile risalire direttamente alle fatture emesse, proseguire nel visualizzare i dettagli delle righe fatture e terminare sulla vista degli effetti presentati in banca. Il tutto semplicemente con 3 movimenti del mouse.

### Modelli.







In tutti i documenti, le anagrafiche e le tabelle OCEANO permette all'utente di scegliere tra i campi disponibili quelli da definire come costanti e mantenerli come valore fisso per tutti gli oggetti di quel tipo. Questa funzionalità risulta particolarmente utile per alleggerire e velocizzare l'inserimento di registrazioni ripetitive.

### Proprietà.

A completamento di quanto previsto dai modelli, nella gestione dei documenti (acquisto, vendita, magazzino e prima nota) OCEANO permette di configurare delle regole di

comportamento proprie dei documenti stessi. Ad esempio è possibile definire dei default di valorizzazione sulla base di parametri (un prezzo proposto in una riga d'ordine può essere in prima battuta quello di un particolare listino, o in assenza di quel dato può essere ricavato come ultimo prezzo praticato, in terza istanza può essere il costo standard maggiorato di una certa percentuale e così via).

#### LE AREE FUNZIONALI DI OCEANO.

- |  |  |
|--|--|
|  <b>Area Amministrativa e Finanziaria</b> |  <b>Area Vendite</b>    |
|  <b>Area Magazzino e Logistica</b>        |  <b>Area Acquisti</b>   |
|  <b>Area Contabilità Analitica</b>        |  <b>Area Produzione</b> |



## Area Amministrativa e Finanziaria

| Data       | Ragione Sociale                | Partita     | Rata | Saldo VB   | Stato Eff |
|------------|--------------------------------|-------------|------|------------|-----------|
| 31/01/2001 | ZENITH S.R.L.                  | 2000/000060 | 1    | E 1.000,00 | Inces     |
| 31/01/2001 | STUDIO RCM S.R.L.              | 2000/000078 | 1    | E 1.250,37 | Inces     |
| 31/01/2001 | STUDIO QUATTRO INFORMATICA SNC | 2000/000123 | 1    | E 1.650,55 | Inces     |

Vengono qui raggruppate tutte le funzionalità legate alla gestione contabile e fiscale dell'azienda, dalla registrazione di prima nota agli effetti, ai flussi di cassa, alla gestione delle normative di legge anche in relazione agli ammortamenti. E' un'area gestionale le cui regole sono assestate da tempo, quindi soggetta ad un minimo numero di innovazioni; in OCEANO si possono evidenziare l'impostazione già pronta per l'€URO e gli strumenti messi a disposizione degli

utenti per agevolare il loro lavoro quotidiano. Al momento della definizione dell'azienda OCEANO permette di scegliere la divisa base con cui lavorare (ad esempio €URO o qualunque altra divisa estera) a cui viene raffrontata la divisa di ogni movimentazione, ognuna è gestita con il calcolo automatico degli arrotondamenti. La procedura ha una gestione tabellare delle divise. Si definisce il tasso di cambio a fixing giornaliero contabile, in acquisto ed in vendita. L'informazione in divisa viene associata alla registrazione assieme a quella in moneta di conto. Ciò permette di avere per i conti e per le partite una situazione di saldo sia in divisa base sia nella moneta relativa alla movimentazione. Il sistema calcola e contabilizza in automatico le differenze cambio. Ogni operazione contabile può essere completamente guidata da modelli di inserimento dati; ad ogni modello si possono associare proprietà (es.: contropartite, importi, causali, movimentazioni analitiche, ecc.) che consentono di generare "registrazioni tipo" da riutilizzare ogni volta si renda necessario, con una maggiore rapidità nell'inserimento dei dati ed una minor possibilità di errore. OCEANO permette anche una gestione extracontabile di movimenti probabili ma non ancora accaduti per formulare stime previsionali del bilancio. Tali registrazioni potranno essere confermate in automatico al momento opportuno.

### Generalità.

- ? Multiazendale.
- ? Multidivisa.
- ? Più esercizi in linea con possibilità di lavorare su ognuno di essi.
- ? Gestione esercizio temporaneo.
- ? Definizione di modelli per i documenti in modo da agevolare gli inserimenti dei dati.
- ? Anagrafiche clienti/fornitori condivise.
- ? Gestione separata dei professionisti (percipienti).



### Piano dei Conti.

Il piano dei conti di OCEANO è uno strumento di lavoro assolutamente flessibile. Il codice del conto può essere composto da un massimo di 20 caratteri, suddiviso su un numero liberamente variabile di livelli. Lo stesso codice pilota anche il collegamento con la contabilità analitica.

### Contabilità IVA.

La gestione I.V.A. è integrata con tutte le procedure del programma. Possono essere prodotti diversi sezionali, ognuno con la propria numerazione. Sono gestiti i regimi I.V.A. sugli acquisti indetraibili, a esigibilità differita, CEE e la ventilazione dei corrispettivi. Il programma inoltre controlla il plafond per acquisti in esenzione e il prorata per operazioni esenti. Sono previste le stampe bollate dei vari registri I.V.A. con relativo riepilogo e calcolo della liquidazione mensile, trimestrale e annuale, nonché la stampa degli elenchi Intrastat.

### Riclassificazioni.

La definizione dei criteri di riclassificazione è libera. Oltre agli schemi standard richiesti dalle Direttive CEE, l'utente può crearne un numero illimitato a proprio piacimento. E' possibile prendere in considerazione solo le registrazioni contabili effettive, solo le provvisorie o entrambe, aggregando o meno i conti del piano dei conti. Il risultato dell'elaborazione è ottenibile anche su un foglio di calcolo Excel.

### Movimenti Extracontabili.

Consentono di integrare i dati fiscali con scritture prettamente operative. Ad esempio:

- ? Movimenti provvisori (ordine di bonifico, ordini emessi ma non ancora consegnati, preavviso di incasso, affitti e leasing per i mesi a venire, ecc.).
- ? Accertamenti di periodo (fatture da ricevere, ratei o risconti, ammortamenti).
- ? Simulazioni delle registrazioni di assestamento e rettifica.

I movimenti provvisori possono essere conservati, variati, cancellati o convertiti in effettivi (attribuendo in automatico le date e numerazioni corrette) per singolo movimento oppure selezionandone gruppi congruenti secondo svariati criteri.

### Incassi e Pagamenti

La gestione degli incassi e pagamenti si prefigge come scopo quello di offrire al sistema informativo uno strumento veloce e di semplice utilizzo per le problematiche legate alle operazioni di incasso da clienti o di pagamento a fornitori. Le potenzialità che fruiscono da una gestione automatica degli incassi e pagamenti sono molteplici e in particolare

- ? Rilevazione automatica delle scritture di incasso e pagamento
- ? Gestione automatica delle differenze cambio sulle singole rate e loro rilevazione automatica
- ? Gestione automatica della chiusura di rate in divisa base e divise estere
- ? Gestione degli arrotondamenti per singola rata, per cliente/fornitore o per partita e rilevazione automatica delle relative scritture contabili
- ? Incasso e pagamento parziale di rate
- ? Contabilizzazione automatica delle scritture contabili sia nella contabilità definitiva che nella contabilità provvisoria con possibilità automatica di contabilizzazione a posteriori
- ? Struttura parametrica della prima nota di chiusura per la definizione dell'accorpamento delle rate





professionista, provvedere a trattenere da quanto dovuto al percipiente una percentuale a titolo di acconto imposte, e, in alcuni casi, una percentuale a titolo di acconto contributivo, che l'azienda provvederà a versare all'ente opportuno per conto del percipiente stesso. Inoltre, a fine anno, l'azienda deve comunicare al percipiente l'ammontare delle imposte trattenute e versate per suo conto e l'ammontare dei contributi trattenuti e versati per suo conto durante l'anno. La registrazione della parcella e il relativo pagamento producono automaticamente le corrette registrazioni di prima nota che tengono conto delle particolari problematiche fiscali legate al percipiente (Irpef, Inps, Inail, ecc).

### Solleciti di Pagamento.

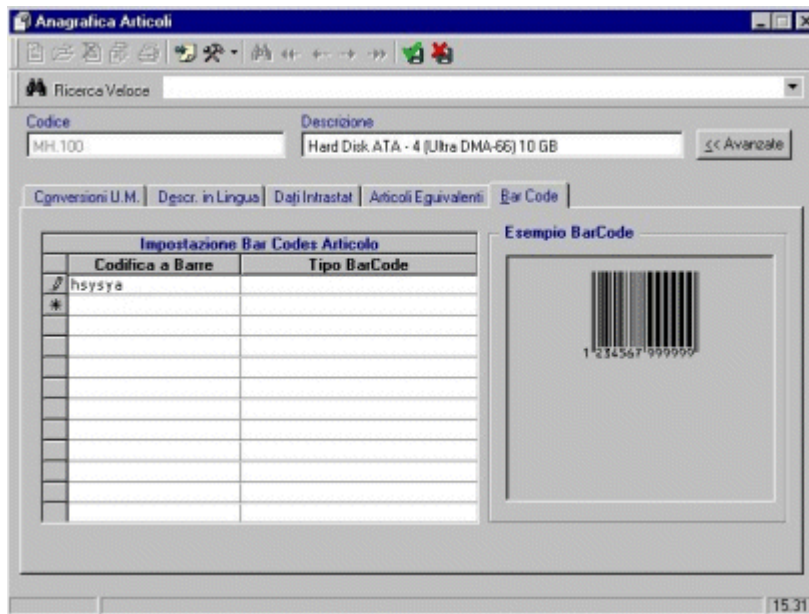
OCEANO permette di definire più livelli di sollecito per i pagamenti, a cui corrispondono diversi tipi di comunicazione nei riguardi dei clienti morosi. I parametri relativi ai livelli di sollecito possono essere impostati dall'utente e le relative lettere possono essere inviate direttamente via fax.

### Analisi dei Flussi Finanziari

Attraverso questo modulo l'azienda può avvalersi di un prezioso strumento che consente di tenere costantemente sotto controllo l'andamento finanziario aziendale sia per ciò che riguarda le situazioni già definite e registrate in contabilità, sia quelle previsionali derivanti da documenti emessi che non hanno ancora avuto la loro manifestazione contabile. L'obiettivo è analizzare e controllare l'andamento finanziario attingendo le informazioni dall'intero sistema informativo grazie all'elevato livello di integrazione con tutti i moduli. Particolare attenzione è riservata alle interrogazioni, in modo da poter monitorare la situazione delle banche per tipologia di pagamento e per periodo e la situazione previsionale di clienti e fornitori. L'analisi dinamica dei flussi finanziari permette la creazione di un cubo Olap basato sui dati esistenti nello scadenzario analizzato attraverso l'ausilio di Excel che crea una tabella Pivot ed un grafico per l'analisi multidimensionale.



## Area Magazzino e Logistica



L'area è dedicata a tutte le operazioni inerenti al controllo della disponibilità, alla movimentazione ed alla valorizzazione degli articoli trattati. L'esecuzione di ogni operazione dipende dalle causali di magazzino, definibili liberamente dagli utenti. Le causali possono venire configurate anche per operazioni particolari e complesse quali le uscite per lavorazioni conto terzi con il successivo rientro di un articolo diverso da quello che è uscito, o di spostamento dell'articolo da deposito principale

a deposito lavorazione con la creazione contemporanea di uno scarico ed un carico presso altra locazione. E' anche possibile definire liberamente dei progressivi personalizzati legandoli alle causali. E' un modo per predisporre analisi dettagliate sugli articoli. Ad esempio si può gestire il numero di pezzi che non hanno superato un collaudo oppure classificare le disponibilità a magazzino secondo criteri di prima, seconda, terza scelta e coi' via. Nelle movimentazioni di magazzino è possibile indicare la causale ed il deposito su ogni singola riga; questo permette una flessibilità assoluta nella gestione delle movimentazioni. Assieme ai dati anagrafici OCEANO propone la gestione degli articoli equivalenti, delle matricole e delle varianti sul codice articolo. Per ogni codifica è previsto il riconoscimento del codice a barre in tutte le sue forme standard e quindi la possibilità di utilizzare strumenti di lettura automatici. Tra le funzioni correlate si segnalano la gestione dei lotti di materiali, delle operazioni di assemblaggio dei kit e dei lavori effettuati presso terzi. Sono previste transazioni di semplice "impegno" (ordine cliente o lancio di un ordine in produzione o in conto lavoro) e transazioni che effettivamente scaricano o caricano i materiali specificati. Le valorizzazioni avvengono secondo differenti criteri: Ultimo Costo, Costo Standard, Medio e LIFO a scatti. E' possibile effettuare la redazione del libro inventario di magazzino e delle chiusure annuali automatiche.

### Generalità.

- ? Multideposito.
- ? Codice articolo configurabile (max 25 caratteri), con 6 varianti sul codice articolo.
- ? Gestione articoli equivalenti e matricole.
- ? Ubicazione articoli e rintracciabilità.
- ? Singola causale per movimentazione tra depositi.
- ? Gestione immagini articoli.
- ? Unità di misura base e unità derivate con relativo rapporto di conversione.
- ? 6 categorie di aggregazione articoli. Registrazione dati fornitore tipico e ultimo

- fornitore.
- ? Dati Intrastat legati all'articolo: codice nomenclatura, Paese d'origine, unità di misura supplementare.
  - ? Stampa Giornale di Magazzino e libro inventario.
  - ? Analisi ABC e valorizzazione articoli alla data.

### Anagrafiche Articoli.

L'articolo viene identificato a magazzino tramite un codice liberamente configurabile (max. 25 caratteri), che può prevedere al suo interno anche la definizione di un massimo di 6 varianti. Oltre alla normale descrizione è possibile gestire ulteriori note esplicative e una o più traduzioni in lingua straniera, riportate in fase di stampa dei documenti. Viene riconosciuto automaticamente ed eventualmente riportato il codice articolo utilizzato dai clienti o dai fornitori (se diverso da quello interno) nonché il bar code in tutte le sue possibili rappresentazioni standard. Per ogni articolo sono sempre disponibili informazioni riepilogate (date ultimo carico, ultimo movimento di magazzino, ultima vendita, sconto applicato, disponibilità, impegno, ecc.). Si possono preimpostare tutti i parametri tipici dell'articolo sia contabili sia gestionali (codice IVA, dati di contropartita, fornitori ultimo e preferenziale, unità di misura per acquisto e vendita diverse da quella principale, ecc.) e prevedere fino a sei categorie di aggregazione statistica.

### Magazzino Fiscale e Depositi.

OCEANO gestisce sia magazzini fiscali sia depositi, e non vi è alcun limite nella loro definizione. I depositi possono essere semplici suddivisioni logiche, unità distaccate oppure depositi di lavorazione e non rappresentano un'entità fiscale; i magazzini invece sono vere e proprie locazioni fiscali. I depositi devono avere una correlazione ad un magazzino per la loro valorizzazione.

### Codici a Barre.

OCEANO permette di gestire più codici a barre per uno stesso articolo (a fronte di diversi produttori). A livello di anagrafica articolo è possibile visualizzare direttamente la rappresentazione grafica dell'etichetta. Si possono anche stampare le etichette di carico sulla base dei movimenti registrati. Nelle fasi di inserimento degli articoli nei movimenti di magazzino è possibile leggere il codice direttamente con un lettore ottico in emulazione tastiera oppure da penne ottiche/terminalini che generano file ASCII.

### Gestione Lotti.

OCEANO permette di gestire l'associazione di più pezzi dello stesso articolo in lotti. Ad ognuno di essi vengono correlate le informazioni tipiche del lotto, compresa una data di scadenza facoltativa per i settori merceologici che la richiedono. E' quindi possibile gestire e movimentare il singolo articolo oppure l'intero lotto. Nel momento di evasione di un ordine cliente sono abilitati criteri di ricerca e selezione che non partono dal codice articolo, ma dai riferimenti del lotto: codice o data di scadenza. Viene garantita la tracciabilità del lotto; a fronte di ogni articolo distribuito dall'azienda e appartenente ad un lotto è possibile risalire al fornitore ed a tutti i clienti con le relative date di produzione, carico a magazzino e scarico. Il modulo quindi permette il pieno supporto alle aziende per affrontare le certificazioni Vision 2000, ISO 9000.

### Varianti sul codice articolo.

A fronte di un codice articolo si possono definire fino a sei varianti in cascata, per gestire ad

esempio taglie e colori oppure cottura, bagno e spessore o comunque qualsiasi esigenza legata ad articoli unici dal punto di vista economico e anagrafico ma diversi per caratteristiche intrinseche (abbigliamento, calzature, ceramiche, utensili, prodotti chirurgici, ecc.). La generazione delle varianti può essere manuale o automatica, effettuata a priori oppure di volta in volta al momento del carico a magazzino. La gestione delle informazioni avviene sempre al massimo dettaglio ma è sempre possibile avere visioni globali dei dati relativi agli articoli originari, senza l'esplosione in tutte le loro varianti.

### Gestione Terzisti.

Il modulo si rivolge a quelle realtà industriali che hanno la necessità di controllare le lavorazioni effettuate presso altre aziende. Naturalmente si pone grande attenzione al controllo della disponibilità degli articoli nei rispettivi depositi ed alle date di prevista consegna. Si gestisce l'uscita dei materiali da magazzino interno a deposito esterno per conto lavorazione ed il rientro dello stesso anche con un codice articolo differente (spesso dopo la lavorazione l'articolo cambia a tutti gli effetti) o con caratteristiche intrinseche diverse (calo del peso, sfrido, minor metratura totale, ecc.).



analisi analitica slegata dalla struttura del piano dei conti aziendale ma legata a concetti gestionali definiti di volta in volta dall'azienda. Ciò vuol dire che per ogni operazione che viene effettuata in ognuno dei moduli che rilevano fatti aziendali si ha la possibilità di generare un movimento analitico che definisce le ripartizioni per commessa, sotto commessa e conto analitico.

L'automatizzazione di tale procedura oltre a semplificare notevolmente l'estrazione dei dati utili al controllo di gestione, consente di determinare chiaramente la situazione di ogni commessa/sottocommessa con riferimento alla redditività aziendale. La contabilità analitica per commessa di OCEANO è collegata alla contabilità generale (Prime note), al ciclo attivo (documenti di vendita), al ciclo passivo (documenti di acquisto) e al magazzino (movimenti di magazzino).

L'analisi è strutturata su più livelli al fine di ottenere un quadro il più minuzioso e approfondito possibile. La sotto commessa si propone, ad esempio, come strumento di ulteriore dettaglio della commessa oppure come criterio di raggruppamento trasversale dei dati della commessa, quali ad esempio le fasi di cui si compone (progettazione, materiali, ecc).

Per quanto riguarda il piano dei conti analitico per commessa, esso è costituito un codice strutturato di riparto o di aggregazione analitica dei costi e ricavi della commessa, e viene definito nei parametri analitica.

Oltre ad informazioni di carattere anagrafico sulla commessa (descrizione, periodo di validità, cliente/fornitore al quale è associata, elenco delle sottocommesse che la compongono, ecc.), il sistema gestisce l'inserimento delle causali da associare ai singoli movimenti analitici al fine di imputarli correttamente ai relativi costi e ricavi, nonché la possibilità di inserire sconti e maggiorazioni di coda. Mentre gli sconti e le maggiorazioni di coda vengono automaticamente ripartiti sulle righe del documento e quindi sulla relativa movimentazione analitica, per quanto concerne le spese di coda, invece, si può scegliere se ripartirle sulle righe del documento oppure creare righe separate. Pronto ad interfacciarsi a svariate realtà aziendali, il modulo è arricchito da stampe sintetiche versatili e flessibili in grado di fornire una visione a 360° della redditività aziendale, attraverso l'impostazione di un notevole numero di filtri di selezione.

### Contabilità Analitica per Centri di Costo

La movimentazione analitica per centro di costo si pone come strumento per un'analisi dettagliata dei conti visti da un punto di vista economico classico. Infatti, questo tipo di analisi è strettamente collegata alla struttura del piano dei conti economico di contabilità generale consentendo quindi di effettuare delle analisi trasversali di raggruppamento o di ulteriore dettaglio dei costi e dei ricavi dell'esercizio. La contabilità analitica per centri di costo è collegata alla contabilità generale (Prime note), al ciclo attivo (documenti di vendita) e al ciclo passivo (documenti di acquisto). I movimenti per centro di costo, essendo legati alla struttura economica aziendale, non sono gestiti nei movimenti di magazzino con cui non presentano alcuna attinenza dal punto di vista economico classico.



OCEANO consente di determinare la struttura del piano dei conti (Pdc) analitico utilizzando una delle seguenti opzioni:

- Pdc analitico separato da Pdc contabile: nelle righe dei movimenti analitici il conto è riferito ad una struttura completamente indipendente da quella contabile e definibile in funzione delle esigenze dell'azienda;
- Pdc analitico uguale al pdc contabile: non esiste il pdc analitico, non viene visualizzata la colonna conto analitico nelle righe dei movimenti, compilandola in automatico con il conto contabile;
- Pdc analitico contenuto nel pdc contabile: non esiste il pdc analitico, nel pdc generale per ogni conto economico sarà possibile decidere se è movimentabile in contabilità oppure aggiungere specifiche voci solo per la parte analitica. I browser di campo faranno i dovuti filtri di conseguenza;

Per ogni conto economico del documento viene generato un movimento analitico testa e righe. Tale movimento può essere prodotto in automatico dal modello di riparto se associato al conto economico nel piano dei conti, oppure creato manualmente dall'utente. L'aggancio della form del movimento al documento collegato viene fatta tramite un voce di menu popup. Essa presenta due griglie, una contenente l'elenco dei conti economici con relativa descrizione e importo da ripartire, l'altra contenente le righe di movimentazione analitica di ogni singolo conto. La contabilità analitica per centri di costo rappresenta lo strumento fondamentale per un efficace controllo di gestione e per la determinazione di un bilancio analitico necessario per esaminare, valutare ed eventualmente correggere le modalità con cui si è conseguito il reddito d'esercizio. A tal fine il modulo offre ampia libertà nella determinazione delle stampe fornendo i dati rilevanti a vari livelli di dettaglio: per centro di costo, sotto centro, conto analitico, conto economico.



## Area Vendite

Permette di seguire tutti i momenti salienti della vendita, dalla stesura dell'offerta alla spedizione della merce (o erogazione del servizio) alla fatturazione. Tutti i dati immessi vengono sempre riportati automaticamente da una fase operativa all'altra; gli ordini che non possono essere evasi generano proposte di ordini a fornitori tenendo conto dei tempi di consegna e delle migliori condizioni commerciali. La gestione ordini crea inoltre uno scadenziario provvisorio per controllare gli impegni assunti dall'azienda. Al momento della spedizione è possibile evadere gli ordini parzialmente o completamente; in fatturazione si possono effettuare accorpamenti o

suddivisioni rispetto alle bolle emesse ed agli ordini ricevuti. In ogni momento vengono proposti tutti i valori di default preimpostati, comunque modificabili dagli operatori. L'aggiornamento delle informazioni avviene sempre in tempo reale. Sono possibili operazioni di roll-back per sistemare a ritroso gli archivi dopo la cancellazione o la modifica dei documenti. Le maschere di inserimento dati possono essere personalizzate anche per ogni singolo operatore e la visibilità di alcuni campi può essere inibita per motivi di riservatezza.

### Generalità.

- ? Impostazione valori di default in anagrafica clienti e magazzino.
- ? Definizione modelli personalizzati e proprietà per ogni documento.
- ? Gestione stati per ogni documento: emesso, sospeso, numerato e registrato.
- ? Possibilità di numerare e registrare i documenti in momenti diversi.
- ? Fatturazione differita di prova o definitiva.
- ? Archivio di servizi per la gestione operativa e statistica delle vendite ripetitive di prestazioni.
- ? Gestione Multidivisa.

### Proprietà del documento.

OCEANO permette all'utente di definire a proprio piacere il comportamento di ogni tipo di documento dell'area vendite (ordini, DDT, fatture, ecc.). La funzione consente l'impostazione sia dei proponimenti di default (codici IVA, controparte, importi, sconti, ecc.) sia di vere e proprie regole di calcolo e di controllo da applicare in fase di inserimento dati. Unendo la gestione dei modelli si è in grado di presentare in automatico documenti con dati già compilati, velocizzando in modo sostanzioso la fase di inserimento e riducendo le

possibilità di errore dovute alla fretta od alla distrazione.

### Anagrafiche clienti.

L'anagrafica clienti è composta da una parte generale (dati anagrafici lingua e divisa per le transazioni, indirizzi posta elettronica, codice piano dei conti di default, ecc.) e da informazioni aggiuntive. Ne ricordiamo alcune in grado di soddisfare le esigenze commerciali più avanzate: indirizzi secondari o alterativi (sedi per consegne, spedizioni fatture o ricevute bancarie), tipologie di listini da applicare, tabelle sconti, condizioni generali di fornitura, regimi I.V.A. speciali (esigibilità differita, esenzione), criteri di raggruppamento fatture, scadenze, effetti. E' sempre possibile intervenire sull'archivio dei clienti, in qualsiasi fase di lavoro. La ricerca delle informazioni adotta vari criteri (codice, ragione sociale, partita I.V.A., codice fiscale), che possono essere impostati anche in modo differente nei diversi punti della procedura.

### Ordini/Impegni.

E' il momento in cui la gestione delle vendite inizia a interagire con la gestione contabile. Tutte le informazioni immesse a livello di ordine affluiscono in modo integrale alle fasi successive (consegna e fatturazione) e vengono riportate nella contabilizzazione. Una buona organizzazione dei dati consente quindi una più rapida esecuzione di tutte le operazioni contabili. La struttura dell'ordine contiene informazioni di testata, corpo e coda. Per agevolare il lavoro degli operatori è previsto un insieme completo di informazioni di default, pur lasciando sempre a chi agisce la piena libertà di modifica dei dati. OCEANO prevede una gestione semplificata di ordini aperti, con un piano di evasione aggiornato in automatico al ricevimento di altri ordinativi e alla spedizione di ordini già caricati. Le righe d'ordine riportano natura (articolo, nota, servizio), descrizioni, quantità e altre informazioni generali utili ai documenti di spedizione e vendita. La registrazione di un ordine genera automaticamente delle scadenze previsionali che possono venir utilizzate per controllare l'esposizione bancaria dell'azienda; tale scadenziario provvisorio può essere consolidato successivamente.

### Spedizione e Fatturazione.

La spedizione delle merci modifica lo stato di avanzamento degli ordini e aggiorna in tempo reale le giacenze di magazzino. Sono disponibili liste di prelievo e di accorpamento per spedizione. La procedura di fatturazione consente di generare fatture sia direttamente sia ricavando i dati dagli ordini e dalle spedizioni, effettuando la registrazione contabile e l'aggiornamento dello scadenziario. La fatturazione differita è in grado di raggruppare le bolle secondo i diversi criteri impostati direttamente dall'utente. Nel caso di annullamento di fatture tutti i dati contabili, di magazzino e di spedizione saranno riportati allo stato in cui erano prima della fatturazione, riaprendo l'ordine. Si gestiscono acconti, abbuoni e omaggi con giroconti contabili automatici.

### Note di credito.

A seguito dell'emissione di una nota credito OCEANO è in grado di rettificare immediatamente tutti i dati contabili. L'operatore può scegliere, a fronte di una nota di credito emessa, se aggiornare i dati dello scadenziario oppure chiudere la scadenza del cliente seguendo un criterio di compensazione.

### Fido Cliente

OCEANO permette di impostare un limite massimo di fido per ogni cliente, calcolandone l'eventuale superamento sulla base di quanto è già stato fatturato, spedito e accettato

come ordine da evadere ma per cui non si è ancora incassato. Il blocco del cliente per supero del fido può essere forzato da utenti con particolari abilitazioni di accesso alla procedura.

### Agenti

Si possono gestire due Agenti per ogni documento di vendita. Ad ogni Agente può essere associato un Capo Area con una percentuale di provvigione correlata. Le provvigioni degli Agenti possono essere proposte sulla base di una matrice di categoria cliente e categoria provvigione articolo. Gli sconti applicati vengono detratti dalle provvigioni. I dati relativi alle provvigioni possono essere aggiornati o rielaborati anche da procedure esterne, per essere poi di nuovo interpretati dal gestionale. Vengono forniti tutti i supporti per seguire anche il percorso completo dei pagamenti da parte dei clienti, con la maturazione automatica delle relative provvigioni.

### Sconti e Promozioni.

Per queste funzionalità OCEANO è in grado di conciliare in maniera ottimale le esigenze di flessibilità e di facilità di manutenzione. Il modulo si occupa di gestire le politiche commerciali di vendita strutturate su tre livelli principali: listini, sconti e promozioni. Si possono creare infiniti listini in moneta di conto o in divisa estera utilizzando differenti basi di partenza (listino del fornitore, listino base, listino per categoria di clienti, ecc.) che vengono proposti per default in ogni documento, lasciando comunque sempre all'operatore la decisione finale sulle condizioni effettive da applicare. E' possibile creare legami di dipendenza tra due o più listini, per cui variando il primo si modificano automaticamente anche gli altri. Gli sconti possono essere espressi in percentuale o in valore assoluto. Ne sono presenti tre in cascata su ogni riga del documento. La gestione degli sconti è basata su una matrice di categoria sconto cliente e categoria sconto articolo. Le percentuali di sconto espresse dalla matrice possono essere sommate, sostituite o combinate rispetto a quelle presenti nel listino base. L'entità promozione è costituita essenzialmente da un periodo di validità ed un elenco od insieme di articoli appartenente alla promozione. E' possibile associare N promozioni ad un singolo listino.

### Statistiche di Vendita

L'analisi delle vendite rappresenta una delle necessità fondamentali del settore commerciale di un'azienda. Per adattare il modulo a realtà eterogenee appartenenti a diversi settori merceologici o con strutture commerciali differenti, si è attribuita grande attenzione all'aspetto della flessibilità e alla possibilità di personalizzazione delle viste. In considerazione del fatto che un'azienda potrebbe avere dati statistici di molti anni anche storicizzati, OCEANO è dotato di una procedura che consolida in un unico archivio statistico le informazioni delle tabelle operative. Oltre alle estrazioni di dati standard (dati di fatturato per cliente, articolo, agente, area, regione, ecc), OCEANO consente di effettuare analisi più elaborate e altamente personalizzabili, grazie all'elevata parametrizzazione sia nei criteri di estrazione che nell'applicazione dei filtri. L'analisi multidimensionale costituisce lo strumento principe per un'analisi iterativa ed in tempo reale sui dati statistici con il massimo grado di flessibilità. Il sistema di analisi prevede la creazione di un cubo multidimensionale dei dati successivamente analizzabile attraverso Excel.

### Gestione CONAI

OCEANO consente di gestire le problematiche relative ai contributi CONAI in ottemperanza a quanto stabilito dalla legge entrata in vigore il 1 Ottobre 1998. La normativa prevede un contributo sui materiali da imballaggio nell'ottica della prevenzione/gestione/recupero dei

rifiuti da imballaggio primari quali acciaio, alluminio, carta, legno, plastica, vetro. Le due variabili fondamentali da considerare per il calcolo del contributo sono il peso netto e l'eventuale percentuale di esenzione del cliente, nonché la tipologia di imballo utilizzata che deve essere specificata in anagrafica articoli. Nei Documenti di Vendita, in base ai parametri sopra definiti, viene calcolato in automatico il contributo CONAI dovuto.







- ? Divisione ordini per classi.
- ? Liste di controllo per consegne parziali, ritardi, consegne completate.

### Anagrafiche Fornitori.

OCEANO prevede una parte generale (dati anagrafici, lingua e divisa per le transazioni, numeri di telefono, indirizzi posta elettronica, codice piano dei conti di default, ecc.) e una serie di schede di dettaglio con le informazioni legate ai vettori, alle banche (sono presenti in linea tuta gli sportelli bancari italiani ed è possibile effettuare direttamente le ricerche all'interno di tale archivio), agli sconti base, alle particolarità di acquisto. Nel caso di fornitori che prestano la loro opera come professionisti (gestione percipienti) viene definita la peculiarità a livello anagrafico e si prosegue su un trattamento separato fino ad arrivare alla stampa del certificato delle ritenute versate (Gestione Percipienti nell'area Contabile-Finanziaria).

### Richieste di acquisto.

Costituiscono il punto di partenza della gestione dell'area acquisti. Possono essere compilate da chiunque nei vari reparti dell'azienda, verificate dai responsabili e confermate poi come ordini dall'ufficio acquisti che si occuperà di emettere i documenti ufficiali nei confronti di terzi. OCEANO prevede anche alcune situazioni che generano automaticamente le richieste di acquisto: il sotto-scorta per gli articoli a magazzino, l'emissione di ordini di produzione senza la disponibilità di sufficiente materia prima e la presenza di ordini da clienti registrati dall'azienda per cui non vi è la disponibilità degli articoli. In fase di compilazione delle richieste di acquisto non vi è alcun controllo economico né sui tempi di consegna né su qualsiasi altro parametro legato alla scelta del fornitore.

### Ordini a Fornitori.

Le diverse richieste di acquisto possono essere raggruppate o scorporate in ordini con priorità e classi differenti. Naturalmente gli ordini a fornitore possono essere emessi anche direttamente, senza predisporre le richieste di acquisto. Nella fase di emissione degli ordini è possibile consultare per ogni articolo tutte le informazioni commerciali relative sia all'ultimo fornitore sia a quello preferenziale. Inoltre si sono sintetizzate in una sola visualizzazione tutte le informazioni tipiche di approvvigionamento che consentono a chi opera di scegliere rapidamente il fornitore (pagamenti, tempi di consegna, ultimo prezzo applicato, ultimo sconto, ritardi medi, ecc.) anche per linea di prodotto. L'emissione di un ordine a fornitore implica un impegno economico aziendale, quindi la procedura permette la gestione di specifiche abilitazioni. Gli ordini emessi non hanno incidenza dal punto di vista contabile. Vengono invece generate le scadenze di impegno, ovvero movimenti extracontabili di cui tengono conto automaticamente il cash flow e gli estratti conto, che verranno trasformate dalla registrazione delle fatture passive in scadenze definitive valide ai fini del bilancio.

### Ricevimento Bolle.

E' di norma la fase successiva all'emissione di un ordine. Viene effettuato il controllo su quanto consegnato. Di solito questa operazione avviene in un reparto diverso da quello che aveva emesso l'impegno verso il fornitore. OCEANO permette di registrare i documenti di carico a magazzino delle merci ricevute andando a prelevare i dati direttamente dagli ordini. Il legame con questi ultimi è assolutamente libero, vengono gestite sia consegne parziali sia integrazioni di più ordini. Nel primo caso le righe non ancora del tutto evase

rimarranno aperte in attesa delle successive registrazioni. Un caso particolare è la gestione dei movimenti da conto lavorazione, per cui la registrazione di una bolla ricevuta presuppone particolarità nella fatturazione passiva.

#### Registrazione Fatture ricevute.

OCEANO permette di registrare le fatture ricevute a fronte di ordini emessi, in conseguenza della registrazione di bolle di carico a magazzino oppure direttamente, senza riferimenti a documenti precedenti. In quest'ultimo caso si perde il vantaggio di avere i dati per la registrazione contabile già pronti. L'immissione di una fattura ricevuta nell'area acquisti determina dal punto di vista contabile un debito ufficiale della società nei riguardi dei fornitori e si preparano le procedure di pagamento; dal punto di vista operativo è in sostanza l'ultima fase del ciclo passivo. Nell'ambito della registrazione delle fatture ricevute vi è anche la possibilità di modificare ed annullare il movimento di magazzino collegato e registrato con la bolla di carico. Inoltre in questo momento la procedura aggiorna tutti i dati statistici relativi agli articoli ed al fornitore presenti in fattura, eventualmente modificando quanto si era definito in fase di ordine o bolla ricevuta.



## Area Produzione

| T.Fl. | Sequenza | Semilov./Mat. Prima | Descrizione                                | Un.M |
|-------|----------|---------------------|--|------|
|       | 10       | MP1                 | Materia Prima 1                            | PZ   |
|       | 30       | DD.18K              | Unità DVD-ROM 8K IDE                       | PZ   |
|       | 40       | SS.WME              | Microsoft Windows Millennium Edition       | PZ   |
|       | 50       | MH.9053K            | Hard Disk 9.1 GB. Ultra-WIDE SCSI          | PZ   |
|       | 60       | >L.VA800.64         | Mid Top Serie VA / Intel Pentium III 800 h | PZ   |
|       | 70       |                     | Semilavorato COC.S40                       |      |
|       | 80       | CO52                | Costo Genetico                             |      |

Le imprese interessate a processi produttivi, sono realtà molto eterogenee accomunate dalla finalità di realizzare prodotti che, prima di essere immessi sul mercato, passano attraverso uno o più cicli di lavorazioni interni ed esterni effettuati su materie prime o semilavorati.

L'area produzione di OCEANO si prefigge di affrontare l'intero spettro delle problematiche

produttive attraverso un sistema informativo flessibile e agile, in grado di adattarsi sia ad una gestione semplificata tipica di una piccola e media azienda, sia alle problematiche più evolute di imprese di maggiori dimensioni. In alcuni casi, infatti, il processo è molto semplice, può per esempio trattarsi di una sola fase di montaggio materie prime per ottenere il prodotto finito, in altre realtà il ciclo produttivo può invece avere una complessità molto variabile in funzione dei prodotti da ottenere e delle entità che sono coinvolte. Gli articoli possono essere acquistati da fornitore, prodotti interamente in casa, lavorati da altre aziende e possono essere semplici o costituiti da una struttura articolata. La procedura deve quindi permettere di tenere sotto controllo le scorte, gestire il fabbisogno dei materiali, gestire le lavorazioni da effettuare, pianificare la produzione interna ed esterna, garantendo in qualsiasi momento il controllo sullo stato d'avanzamento della produzione.

Vista la complessità che può caratterizzare la struttura di un prodotto finito o di un semilavorato, è evidente che una delle esigenze della gestione della produzione è la flessibilità. Oceano gestisce le varianti della distinta base: si tratta di funzionalità che permettono la definizione di diversi prodotti finiti e semilavorati sulla base di una distinta base comune, alla quale vengono applicate modifiche, sia per quanto riguarda i materiali sia per le fasi di lavorazione.

### Distinta Base

La finalità principale della distinta base è quella di definire la composizione di un prodotto finito, specificando i livelli gerarchici in cui sono strutturate le entità di cui il prodotto finito si compone, vale a dire semilavorati e materie prime. Un altro obiettivo è quello di fornire strumenti per analizzare tali informazioni in maniera dettagliata attraverso esplosioni scalari e multilivello, valorizzazioni ed implosioni. L'esplosione della distinta offre una visione del prodotto finito sotto diverse prospettive: per singolo livello, su più livelli o effettuando accorpamenti trasversali. La valorizzazione della distinta consente di analizzare il costo del prodotto considerando i componenti che vengono impiegati nei vari stadi. L'implosione multilivello o scalare consente, infine, di

ottenere una lista di tutte le distinte nelle quali viene impiegato il componente indicato, al fine di individuare i vari impieghi di quel particolare semilavorato o materia prima. Oltre a questi obiettivi primari, la gestione della distinta base in Oceano è arricchita di funzionalità aggiuntive che la rendono uno strumento efficace per affrontare problematiche produttive anche molto sofisticate. Elenchiamo di seguito alcune tra le funzionalità più significative:

- La duplicazione del livello distinta consente, selezionando il codice padre, di copiare tutti i materiali e lavorazioni oppure solo quelle attive correntemente. Sono attivati inoltre controlli di non ricorsività ed è possibile effettuare la sostituzione, aggiunta o cancellazione di componenti.
- La possibilità di impostare dei filtri nella visualizzazione grafica della distinta base permette, per esempio, di identificare solo i legami attivi nel periodo.
- La distinta base fantasma può essere utilizzata come aggregato logico di elementi da esplodere. In altre parole gli elementi che la compongono non sono quelli che servono per costruire la distinta ma sono solo un raggruppamento che viene sostituito in fase di esplosione.
- La distinta base fittizia, assegnata a diversi prodotti finiti o semilavorati in anagrafica articoli, stabilisce una struttura uguale per tutti i prodotti finiti e semilavorati associati.

### Produzione Livello I

La produzione di primo livello raggruppa tutte le principali funzionalità per la gestione dell'inserimento degli ordini di produzione e tutto il successivo stato di avanzamento fasi fino al carico del prodotto finito a magazzino. Sostanzialmente implementa tutte le fasi operative del processo produttivo fino alla consuntivazione delle informazioni. Tutte le funzionalità di pianificazione ed analisi dei fabbisogni sono demandate al secondo livello di produzione.

Vediamo ora le principali caratteristiche:

- Gestione cicli e fasi di lavorazione
- Gestione centri di lavorazione (CDL), macchine, reparti, operai
- Gestione calendari di fabbrica multipli con definizione dei turni di lavoro
- Ordini di produzione
- Prelievo materiale (gestione deposito WIP)
- Avanzamento produzione
- Movimenti fase per la consuntivazione (feedback fasi)
- Analisi tempi a preventivo e consuntivo
- Analisi costi a preventivo e consuntivo

Dalla struttura della distinta base contenente anche le informazioni sulle fasi di lavorazione è possibile generare automaticamente gli ordini di produzione di tutti i semilavorati. L'ordine di produzione così generato contiene le righe dei materiali, le righe delle fasi a preventivo ed i movimenti fase di consuntivo. In ogni fase sono presenti le informazioni di preventivo e di consuntivo relativo a ciascuna attività: attrezzaggio, lavorazione, manodopera.

Le informazioni dei tempi e dei costi a preventivo e consuntivo presenti su ogni singola fase vengono calcolate e sommate riportando i totali a livello di ordine di produzione. In questo modo è possibile effettuare qualsiasi analisi a preventivo, consuntivo e relativi scostamenti sui tempi e sui costi di produzione. A consuntivo è possibile imputare i costi di manodopera considerando i turni reali di lavoro con i costi standard ordinari, straordinari,

festivi e notturni.  
Nello stato di avanzamento dell'ordine di produzione è prevista anche una fase automatica di prelievo materiali al deposito WIP con stampa dell'apposito buono di prelievo. La gestione delle causali e dei depositi a livello di singolo componente consente una grande flessibilità di gestione e movimentazione dei materiali relativi alla produzione.

### Produzione Livello II

La produzione di secondo livello si occupa di tutte le funzionalità di pianificazione e generazione automatica degli ordini di produzione, ordini a fornitore e ordini di lavorazione esterna. Il cuore del sistema di pianificazione è costituito dal MRP III che si prefigge i seguenti obiettivi:

- Garantire la disponibilità dei materiali
- Diminuire ed ottimizzare l'investimento del capitale nella gestione delle scorte
- Evidenziare situazioni critiche nella pianificazione
- Ottimizzare i tempi

L'integrazione dell'applicazione costituisce uno dei veri punti di forza del sistema di pianificazione, infatti, l'MRP preleva informazioni da ogni area aziendale per l'analisi e la generazione dei documenti di produzione in funzione delle politiche di approvvigionamento e delle impostazioni fornite dall'utente. In realtà per confermare e verificare l'efficacia del sistema di pianificazione è necessaria una precisa gestione ed un costante controllo di una serie di informazioni:

- parametri di approvvigionamento dei materiali (lead time, livello scorte, lotti di acquisto e produzione e così via)
- piano principale di produzione con definizione delle priorità e delle date di prevista consegna
- controllo costante dello stato avanzamento degli ordini di produzione
- aggiornamento delle situazioni di magazzino (materie prime, wip, prodotti finiti ecc.)

Il primo passo per la pianificazione è quello di definire un piano principale di produzione (MPS). Tale piano può essere generato attraverso l'acquisizione degli ordini da cliente uniti ai fabbisogni interni, indicando per ciascuna riga le priorità e le relative date di prevista consegna. La definizione del piano principale di produzione definisce e memorizza l'attività globale produttiva prevista dall'azienda. Tale fase, in situazioni semplici, può essere evitata fornendo in input al sistema MRP direttamente gli ordini da cliente ed i fabbisogni interni.

Il sistema MRP espone il piano di produzione secondo la struttura delle distinte base, calcola i fabbisogni lordi, determina in funzione degli ordini di produzione, della situazione delle scorte di magazzino, delle politiche di riordino e dei tempi di produzione i fabbisogni netti delle materie prime.